

## KUVULLISEN NUOTIOALUSTAN ASENNUKSEN JA KÄYTTÖOHJEET

### A Kupu, savupiippuputki ja -hattu

#### Osat:

- A1. Savupiippuputki
- A2. Piippuhattu
- A3. Kupu

### B Nuotioalusta, tukiputki ja grillausritilä

#### Osat:

- B1. Nuotioalusta, 1 kpl.
- B2. Nuotioalustan jalustan osa, 2 kpl.
- B3. Ripustuskoukku tarvikkeille, 2 kpl.
- B4. Tuhkalaatikko, 1 kpl.
- B5. Peltiruuvi 4,2x13, 16 kpl.
- B6. Tukiputki kuvun ja nuotioalustan liittämiseen sekä grillausritilöiden kehysten asentamiseen, 3 kpl.
- B7. Pyöreän grilliritilän kehys.
- B8. Neliskulmaisen grilliritilän kehys.
- B9. Pyöröteräskiinnike grillausritilän kehysten korkeuden säätämiseen, 2 kpl.
- B10. Nuotioalustan hyllypöytä, 2 kpl.
- B11. Hyllypöydän teline, 4 kpl.
- B12. Puuruuvi 4,5 x16, 8 kpl.
- B13. Metalliruuvi M5x20, 4 kpl.
- B14. Siipiruuvi M8, 3 kpl.
- B15. Pyöreä grillausritilä, 1 kpl.
- B16. Nelikulmainen grillausritilä, 1 kpl.

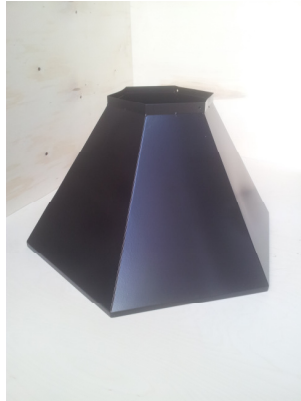




A1



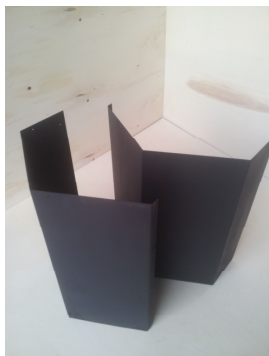
A2



A3



B



B2



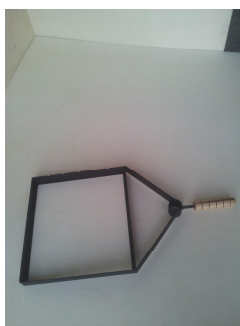
B4



B6



B7



B8



B10



B11



B15



B16



B9

B3

B13

B12

B14

B5

### Kokoaminen ja asennus

- Jalustan osat B2 asennetaan siten, että osien pitkien sivujen ruuvireiät ovat kohdakkain, pienimmillä reillä osa laitetaan sisäänpäin ja osat liitetään toisiinsa peltiruuveilla B5 (2 kpl). Siten muodostuu nuotioalustan jalusta.
- Nuotioalusta B1 laitetaan tasaiselle alustalle pohja ylöspäin. Jalusta laitetaan nuotioalustan pohjaan siten, että tuhkalaatikon telineen avoin sivu ja jalustan avoin sivu jäävät samalle puolelle sekä nuotioalustan ja jalustan ruuvireiät ovat kohdakkain. Tämän jälkeen nuotioalusta ja jalusta liitetään toisiinsa peltiruuveilla B5 (6 kpl).
- Ripustuskoukun B3 kiinnitysreikä ja jalustan avoimen sivun puolella oleva reikä asetetaan kohdakkain ja kiinnitetään jalusta peltiruuveilla B5 (1 kpl). Toinen ripustuskoukku B3 asennetaan tarvittaessa samalla tavalla jalustan toiselle sivulle.
- Nuotioalusta käännetään toisin päin ja asennetaan käyttöpaikalle (tasaiselle alustalle). Nuotioalustan voi tarvittaessa kiinnittää maahan jalustan kulmateräksissä olevien reikien kautta.
- Grillausritilän (grillausritilöiden) kehys (kehykset) B7 ja/tai B8 (käyttäjän valinnan mukaan joko yksi tai molemmat) asennetaan tukiputkeen B6 alhaalta (kiinnitysreikien puolella) ylöspäin ja kiinnitetään sopivaan korkeuteen asettamalla pyöröteräksinen kiinnike (kiinnikkeet) B9 tukiputkessa (tukiputkissa) B6 olevaan reikään (oleviin reikiin). Kehyksen (kehysten) päälle laitetaan ritilä (ritilät).
- Tukiputket (B6) asennetaan nuotioalustan sisällä oleviin putkimuotoisiin pesiin siten, että tukiputkissa (B6) olevat grillausritilän kehysten kiinnitykseen tarkoitetut reiät jäävät tukiputkien alaosaan.
- Putkihattu A2 kiinnitetään savupiippuputkeen A1 siten, että hatun kiinnityslamellit asettuvat putken sisään ja savupiippuputken A1 sekä hatun A2 kiinnityslamellien reiät asettuvat kohdakkain, jonka jälkeen osat kiinnitetään peltiruuveilla B5 kolmesta liitoskohdasta.
- Kupu A3 laitetaan tasaiselle alustalle (esimerkiksi työpöydälle) ja kuvun A3 päälle asennetaan hatullinen savupiippuputki siten, että savupiippuputken A1 ja kuvun A3 reiät asettuvat kohdakkain, jonka jälkeen ne liitetään toisiinsa peltiruuveilla B5 kolmesta liitoskohdasta.
- Kupu A3, savupiippuputki A1 ja hattu A3 asennetaan nuotioalustan kolmeen tukiputkeen siten, että jokaisen putken B6 yläpää asettuu kuvun A3 sisällä sijaitsevaan isommalla halkaisijalla putkesta valmistettuun putkipesään. Kuvun A3 asento tukiputkissa B6 lukitaan kuvun A3 sisällä sijaitsevalla kolmella siipiruuvilla B14 (3 kpl), jotka kierretään tukiputken kierrereikään.



- Nuotioalustan hyllypöytä B10 asennetaan tasaiselle alustalle (esimerkiksi työpöydälle) pohja ylöspäin. Hyllypöydän pohjaan asennetaan hyllypöydän teline B11 siten, että telineen pidemmällä suorakaideputkesta valmistetulla sivulla olevat kiinnitysreiät (2 kpl) asettuvat kohdakkain hyllypöydän B10 pohjaan ruuviliitoksia varten esiporattujen reikien kanssa ja hyllypöydän teline B11 kiinnitetään kahdella puuruuvilla B12 hyllypöytään B10. Samalla tavalla kiinnitetään myös toinen teline B11 hyllypöytään B10.
- Hyllypöydän B10 kallistuskulman säätämiseksi jokaiseen telineen B11 nivelen kierrereikään kierretään nuotioalustalle asennuksen yhteydessä ruuvi M5x20 B13.
- Hyllypöytä kiinnitetään nuotioalustaan laittamalla hyllypöydän B10 telineen B11 nivelessä olevat Ø8mm pyöröteräksestä esille ulottuvat osat nuotioalustan vastaavan sivun laipassa olevan kahden reiän läpi.
- Nuotioalustaan asennetun hyllypöydän kallistuskulmaa voidaan muuttaa telineen nivelessä B13 sijaitsevan säätöruuvien avulla.
- Edellä kuvatulla tavalla voidaan halutessa koota ja asentaa nuotioalustaan myös toinen hyllypöytä.
- Nuotioalustan reunaan (reunoihin) asennetaan käyttäjän harkinnan mukaan nuotioalustan seinä (seinät) B15 ja/tai B16.
- Nuotioalustan pohjan alla sijaitsevaan tuhkalaatikon telineeseen asennetaan tuhkalaatikko B4.





Esilämmitys tehdään ilman elintarvikkeita. Lämmityksen alussa saattaa syntyä epämiellyttävää hajua, koska nuotioalustan kuumankestävä maali saavuttaa lopullisen kovuutensa vasta lämmityksen jälkeen. Ennen maalin kovettumista tulee välttää nuotioalustan naarmuttamista.

### **Käyttöönotto**

Esilämmitys tehdään ilman elintarvikkeita. Lämmityksen alussa saattaa syntyä epämiellyttävää hajua, koska nuotioalustan kuumankestävä maali saavuttaa lopullisen kovuutensa vasta lämmityksen jälkeen. Ennen maalin kovettumista tulee välttää nuotioalustan naarmuttamista.  
Esilämmityksen tulisi kestää vähintään tunnin.

### **Käyttö**

1. Nuotioalusta on tarkoitettu nuotiotulesta nauttimiseen ja/tai elintarvikkeiden valmistamiseen avotulella tai hiilillä.
2. Polttoaineena voi käyttää vain puita tai grillihiiltä. Muiden palaavien aineiden käyttö saattaa vaurioittaa tuotteen ja aiheuttaa vaaraa.
- 3.

### **Käyttöturvallisuus**

Nuotioalusta asennetaan tasaiselle lattialle tai muulle alustalle. Nuotioalustan asennuksen ja käytön yhteydessä on noudatettava kaikki asennuspaikassa voimassaolevat rakennus- ja paloturvallisuusmääräykset.

1. Nuotioalusta on valvottava käytön aikana ja sen jälkeen kunnes palava materiaali (puu, hiili yms.) on palanut loppuun tai palamisjätteet on sammutettava vedellä.
2. Polttoaineena voi käyttää vain puita tai grillihiiltä.

Paloturvallisuuteen liittyvissä kysymyksissä on otettava yhteyttä paloturvallisuudesta vastaavaan viranomaiseen.

### **Reklamaatioita voi tehdä 24 kuukauden kuluessa ostopäivästä.**

Takuu ei kata:

- nuotioalustan käytön tuloksena muodostuvia maali-, pinta- ja korroosiovikoja;
- vaurioita, jotka aiheutuvat muun kuin näissä ohjeissa mainitun polttoaineen käytöstä, tai asennuskohteessa voimassaolevien rakennus- ja turvallisuusmääräysten laiminlyönnin yhteydessä;
- ylikuumenemisesta tai nuotioalustan käytön yhteydessä mekaanisesta vaikutuksesta muodostuneita muodonmuutoksia.

### **Valmistaja:**

#### **AS Eesti Vanglatööstus**

Harku tee 59, Tabasalu

76901 Harjumaa

Tel +372 677 6700

Faks +372 677 6701

[kontakt@evt.ee](mailto:kontakt@evt.ee)

[www.stoveman.ee](http://www.stoveman.ee)